

06

COMUNICACIONES MÓVILES

El conjunto de aclaraciones detalladas a continuación, se relacionan con todos o algunos aspectos y/o variables del presente informe, según el caso.

VARIABLE INDICADOR	FUENTE / DETALLE
Información específica de los Servicios de Telecomunicaciones: Líneas, Accesos, Cobertura, etc.	Resolución CNC N° 2220/2012 y modificatorias Plataforma de Servicios Web ENACOM.
ARPU	Average Revenue Per User / ingreso promedio por Acceso.
Accesos	Infraestructura que permite la conexión directa del cliente/abonado a la red del prestador, a través de cualquier medio alámbrico o inalámbrico (par de cobre, óptico, radioeléctrico, etc.). En el presente informe, se utiliza Accesos para identificar "Líneas en servicio" cuando se exponen los datos sobre los servicios de Telefonía Fija o Comunicaciones Móviles .
	Los Accesos a Internet Fija por Velocidad no reflejan la cantidad total de accesos a internet, toda vez que las categorías consideradas no representan la totalidad de la oferta comercial disponible en el mercado.
AMBA	Área Múltiple Buenos Aires identificada con el prefijo de numeración indicativo 11. Compuesta por la Ciudad Autónoma de Buenos Aires y 170 localidades pertenecientes a 22 partidos del conurbano bonaerense (Almirante Brown, Avellaneda, Berazategui, Esteban Echeverría, Ezeiza, Florencio Varela, San Martín, Hurlingham, Ituzaingó, La Matanza, Lanús, Lomas de Zamora, Malvinas Argentinas, Moreno, Morón, Quilmes, San Fernando, San Isidro, San Miguel, Tigre, Tres de Febrero y Vicente López)
	Para el servicio de Telefonía Fija , dada la metodología de asignación de numeración y la composición del AMBA, las líneas en servicio atribuidas a CABA y la Provincia de Buenos Aires, surgen de una desagregación estimada por este Organismo.
	Para el análisis de la portabilidad numérica, y por la misma metodología de asignación de numeración, no puede desagregarse la región CABA del AMBA.
Ingresos	Los ingresos informados por cada prestador son los declarados exclusivamente por la prestación de servicio, netos de impuestos, para el servicio de Telefonía Fija , sin incluir ingresos por la prestación de servicios de larga distancia.
	La confección de los valores asociados a ingresos pueden contener estimaciones y en algunos casos se utilizaron como referencia otras fuentes del Organismo
Aclaraciones	Fuente de la información: REGISTRO ADMINISTRATIVO. Los datos empleados surgen de la información ingresada por las prestatarias en sus Declaraciones Juradas en cumplimiento de la Resolución CNC N° 2220/2012, por lo que pueden no reflejar el universo de empresas que se encuentran brindando servicios. A su vez, los datos pueden variar respecto de informes anteriores en virtud de presentaciones rectificatorias.
	En el caso de telefonía fija, existen datos estimados de los prestadores para los indicadores que componen las series.
	Los datos de población utilizados son mensuales. Los mismos son estimación propia formulada en base a recomendaciones del INDEC y a partir de las proyecciones de población elaborada por dicho Organismo en base a datos del Censo 2010.
	En algunos casos particulares, los indicadores relativos a ingresos están compuestos por datos estimados.
	La Resolución CNC N° 2220/2012 impone la obligación a los prestadores de servicios de telecomunicaciones de brindar información estadística específica. A partir del año 2013 esa obligación debe ser cumplimentada exclusivamente a través de la Plataforma de Servicios Web. En consecuencia, se implementaron mejoras en cuanto a la recolección de datos, fue reemplazada la arquitectura de información relevada, su fuente, la metodología de medición y registro. En efecto, algunos valores y/o series pueden variar en el tiempo en virtud de los cambios introducidos en las fuentes de recaudación de datos utilizadas y su registro administrativo.

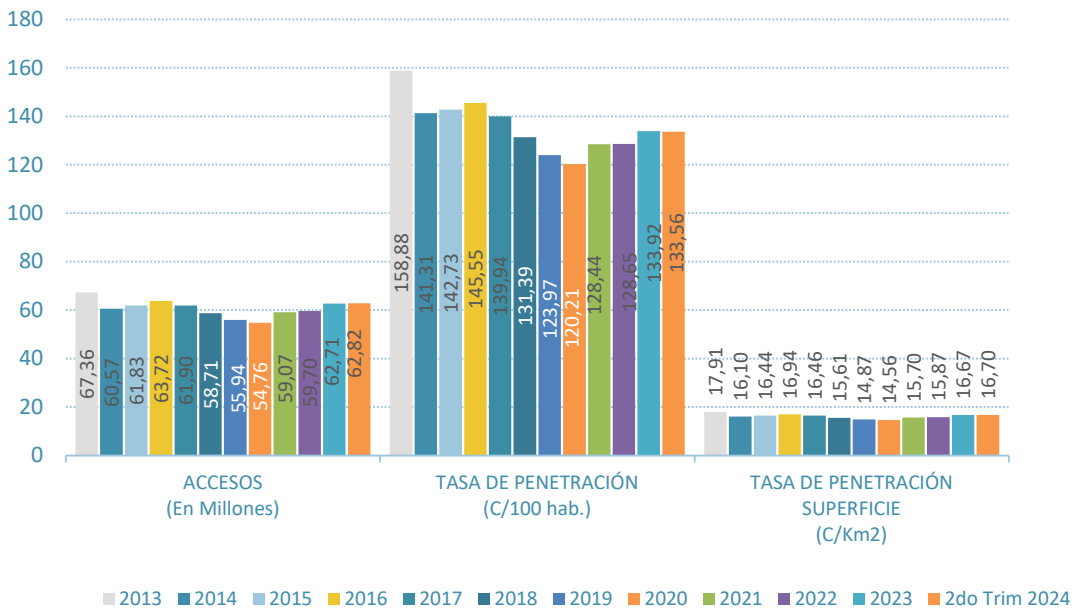
TODOS LOS DATOS Y RESULTADOS DEL PRESENTE INFORME SON PROVISORIOS Y PUEDEN SUFRIR MODIFICACIONES

VARIABLE INDICADOR	FUENTE / DETALLE
Hogares	A partir del año 2017 se efectuó una modificación en la variable "Viviendas" en la elaboración del indicador "Tasa de Penetración" desde una perspectiva sociodemográfica, reemplazando dicha variable por "Hogares". Ello, a los fines de normalizar los datos e indicadores nacionales con los distintos estándares y resultados internacionales, de conformidad con las Definiciones de los Indicadores Mundiales de las Telecomunicaciones/TIC de la Unión Internacional de Telecomunicaciones (UIT), y los apartados sobre ACCESO A LAS TIC DE LOS HOGARES.
Cambio Metodología Indicadores sobre Penetración de Servicios en Hogares	Se ha procedido a un cambio metodológico en la formulación de los indicadores de penetración en hogares de los distintos servicios. Anteriormente, se consideraba únicamente la información oficial publicada por el INDEC, donde el citado Instituto realiza proyecciones anuales de la población a partir del Censo 2010, mientras que los hogares, a nivel nacional y su distribución en las provincias, se mantienen sin variaciones proyectadas desde el mismo censo. Por lo tanto, mientras que la penetración sobre población se realizaba sobre datos actualizados en base a estimaciones del organismo estadístico, la penetración sobre hogares mostraba una tendencia distinta por mantener los valores de hogares constantes al año 2010. A fin de reflejar más adecuadamente la penetración sobre hogares, y que ésta se muestre consistente con el crecimiento de la población, se desarrolló una serie propia con proyecciones de hogares considerando las variaciones de la población estimadas por INDEC, así como datos recientes de hogares proporcionados por órganos estadísticos de la Provincia de Buenos Aires y del Gobierno de la Ciudad de Buenos Aires.
<p>TODOS LOS DATOS Y RESULTADOS DEL PRESENTE INFORME SON PROVISORIOS Y PUEDEN SUFRIR MODIFICACIONES</p>	

ACCESOS/PENETRACIÓN
Período 2013 – Segundo Trimestre 2024

La distorsión en la serie se debe al cambio de metodología aplicado en la elaboración del indicador a partir del año 2014, luego de la normalización de los registros administrativos.

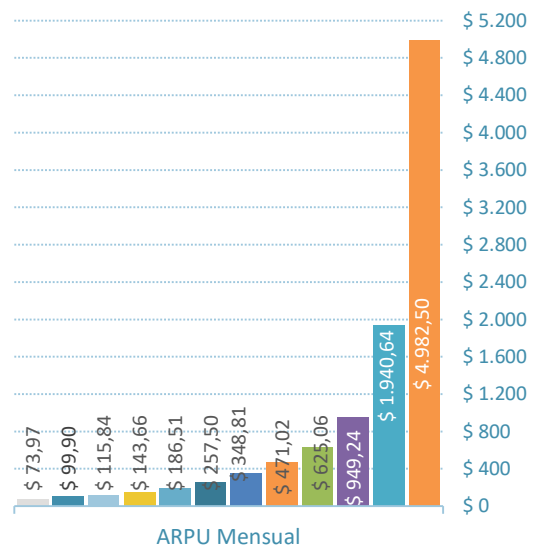
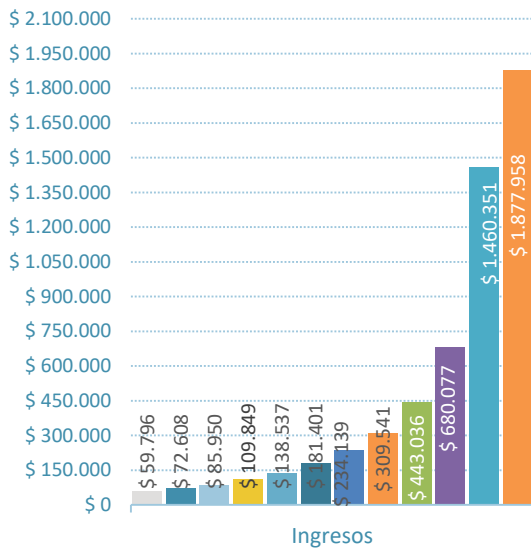
	2013	2014	2015	2016	2017	2018	2019	2020	2021	2022	2023	2do Trim 2024
ACCESOS En millones	67,36	60,57	61,83	63,72	61,90	58,71	55,94	54,76	59,07	59,70	62,71	62,82
TASA DE PENETRACIÓN C/100 habitantes	158,88	141,31	142,73	145,55	139,94	131,39	123,97	120,21	128,44	128,65	133,92	133,56
TASA DE PENETRACIÓN Km2	17,91	16,10	16,44	16,94	16,46	15,61	14,87	14,56	15,70	15,87	16,67	16,70



INGRESOS
Período 2013 – Segundo Trimestre 2024

La distorsión en la serie se debe al cambio de metodología aplicado en la elaboración del indicador a partir del año 2014, luego de la normalización de los registros administrativos.

	2013	2014	2015	2016	2017	2018	2019	2020	2021	2022	2023	2do Trim 2024
INGRESOS En millones de \$	59.796	72.608	85.950	109.849	138.537	181.401	234.139	309.541	443.036	680.077	1.460.351	1.877.958
ACCESOS En millones	67,36	60,57	61,83	63,72	61,90	58,71	55,94	54,76	59,07	59,70	62,71	62,82
ARPU MENSUAL En \$	73,97	99,90	115,84	143,66	186,51	257,50	348,81	471,02	625,06	949,24	1.940,64	4.982,50

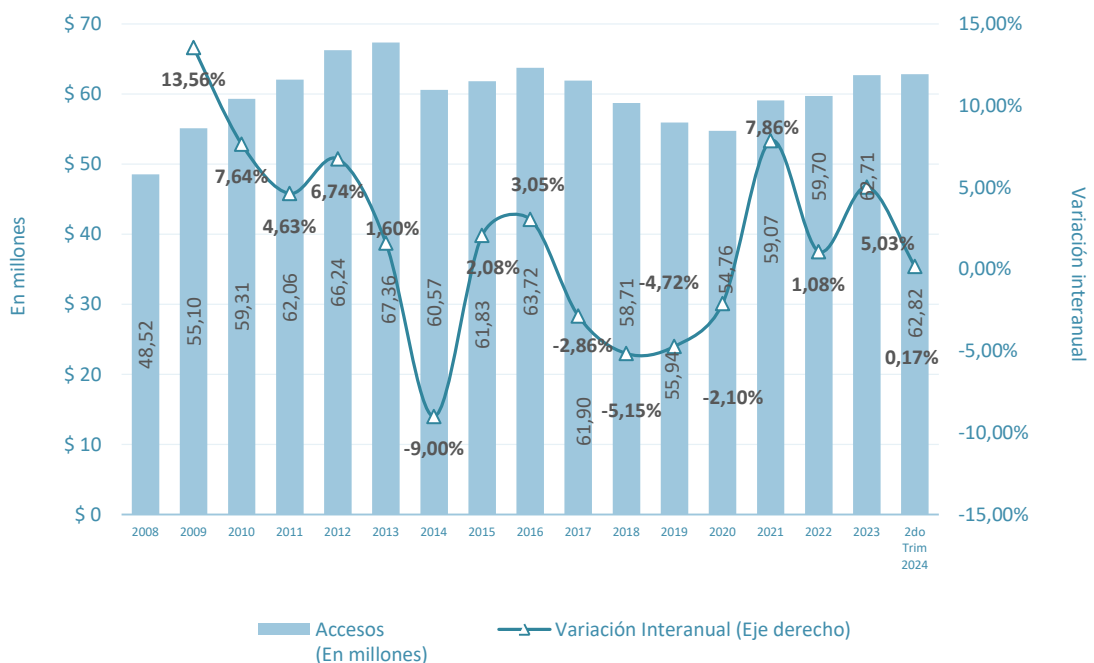


■ 2013 ■ 2014 ■ 2015 ■ 2016 ■ 2017 ■ 2018 ■ 2019 ■ 2020 ■ 2021 ■ 2022 ■ 2023 ■ 2do Trim 2024

EVOLUCIÓN DE ACCESOS
Período 2008 – Segundo Trimestre 2024

AÑO	ACCESOS En millones	Variación Interanual
2008	48,52	
2009	55,1	13,56%
2010	59,31	7,64%
2011	62,06	4,63%
2012	66,24	6,74%
2013	67,36	1,60%
2014	60,57	-9,00%
2015	61,83	2,08%
2016	63,72	3,05%
2017	61,90	-2,86%
2018	58,71	-5,15%
2019	55,94	-4,72%
2020	54,76	-2,10%
2021	59,07	7,86%
2022	59,7	1,08%
2023	62,71	5,03%
2do Trim 2024	62,82	0,17%

La distorsión en la serie se debe al cambio de metodología aplicado en la elaboración del indicador a partir del año 2014, luego de la normalización de los registros administrativos.

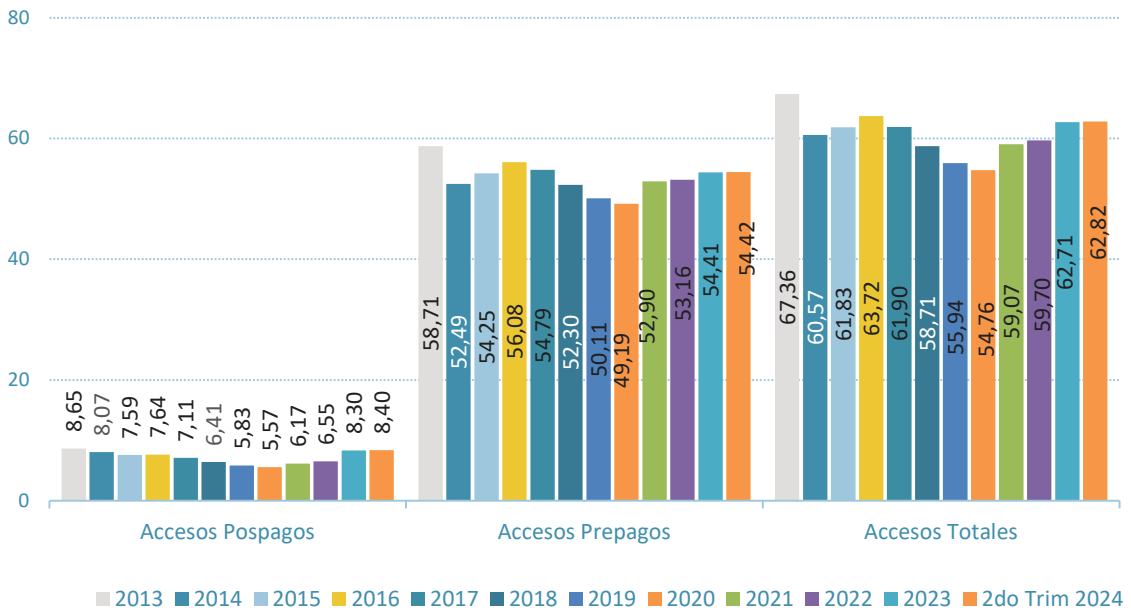


ACCESOS - EVOLUCIÓN POR MODALIDAD DE PAGO (en millones)
Período 2013 – Segundo Trimestre 2024

	2013	2014	2015	2016	2017	2018	2019	2020	2021	2022	2023	2do Trim 2024
Accesos Pospagos	8,65	8,07	7,59	7,64	7,11	6,41	5,83	5,57	6,17	6,55	8,30	8,40
Accesos Prepagos *	58,71	52,49	54,25	56,08	54,79	52,30	50,11	49,19	52,90	53,16	54,41	54,42
Accesos Totales	67,36	60,57	61,83	63,72	61,90	58,60	55,93	54,76	59,07	59,70	62,71	62,82

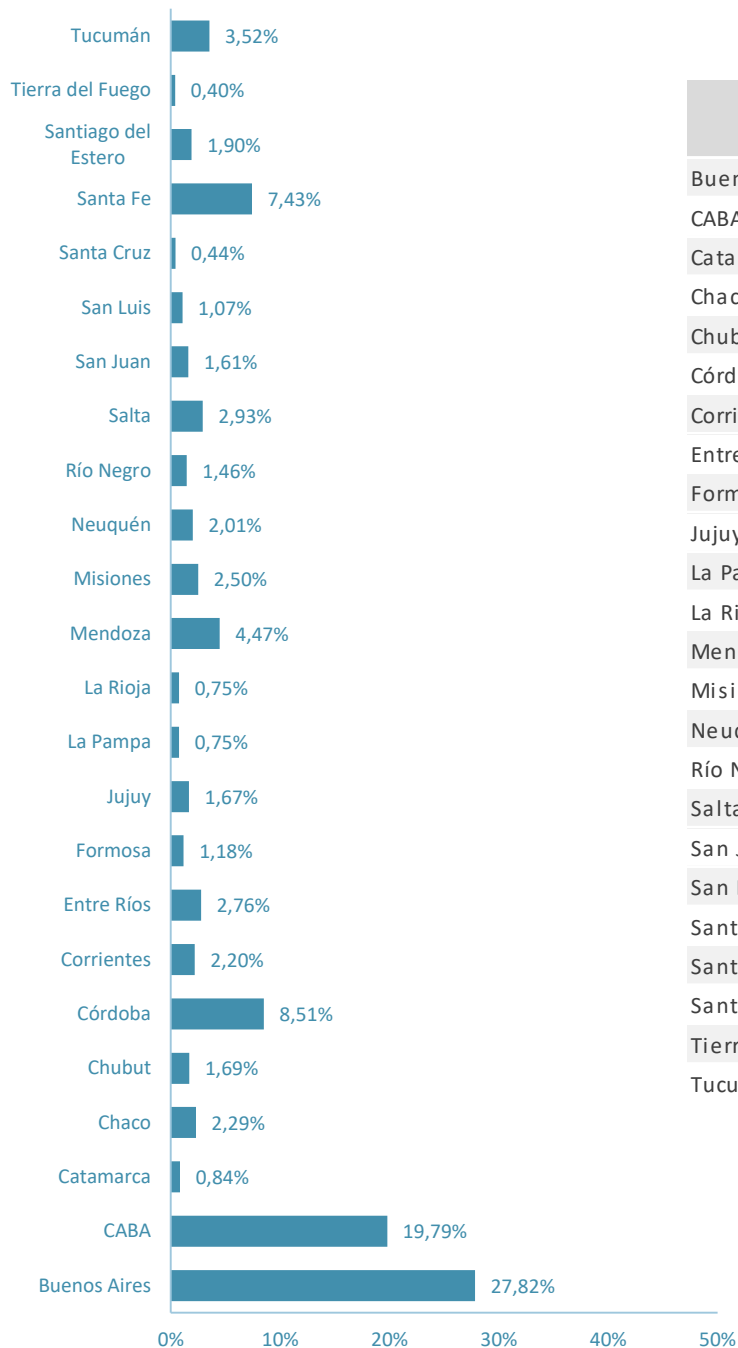
* Incluye accesos por modalidad mixta

La distorsión en la serie se debe al cambio de metodología aplicado en la elaboración del indicador a partir del año 2014, luego de la normalización de los registros administrativos.



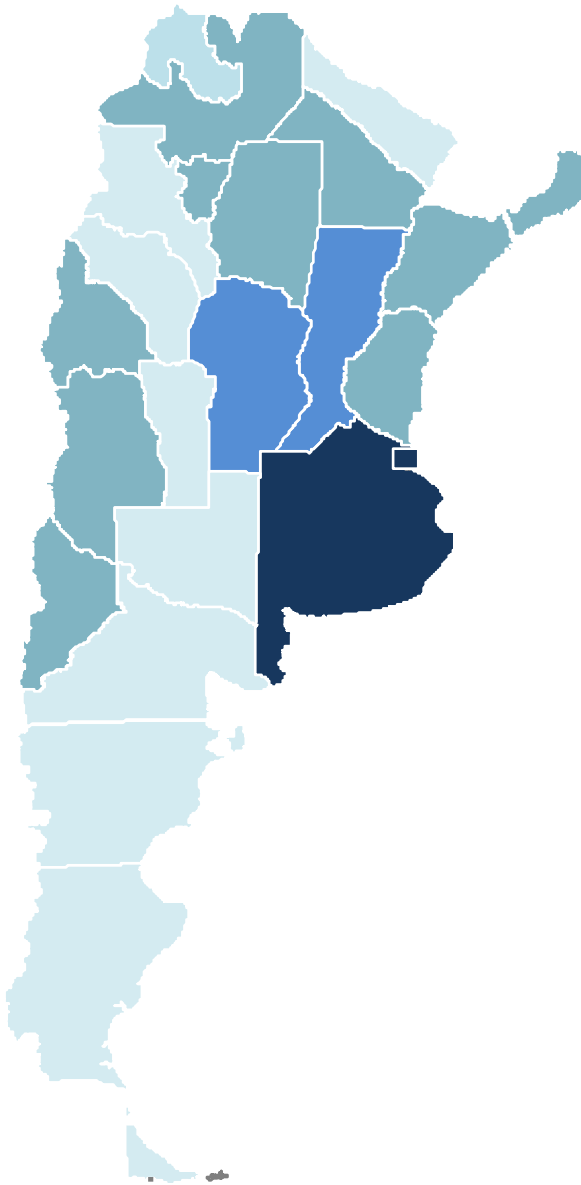
ACCESOS POR PROVINCIA

En distribución porcentual



PROVINCIA	%
Buenos Aires	27,82%
CABA	19,79%
Catamarca	0,84%
Chaco	2,29%
Chubut	1,69%
Córdoba	8,51%
Corrientes	2,20%
Entre Ríos	2,76%
Formosa	1,18%
Jujuy	1,67%
La Pampa	0,75%
La Rioja	0,75%
Mendoza	4,47%
Misiones	2,50%
Neuquén	2,01%
Río Negro	1,46%
Salta	2,93%
San Juan	1,61%
San Luis	1,07%
Santa Cruz	0,44%
Santa Fe	7,43%
Santiago del Estero	1,90%
Tierra del Fuego	0,40%
Tucumán	3,52%

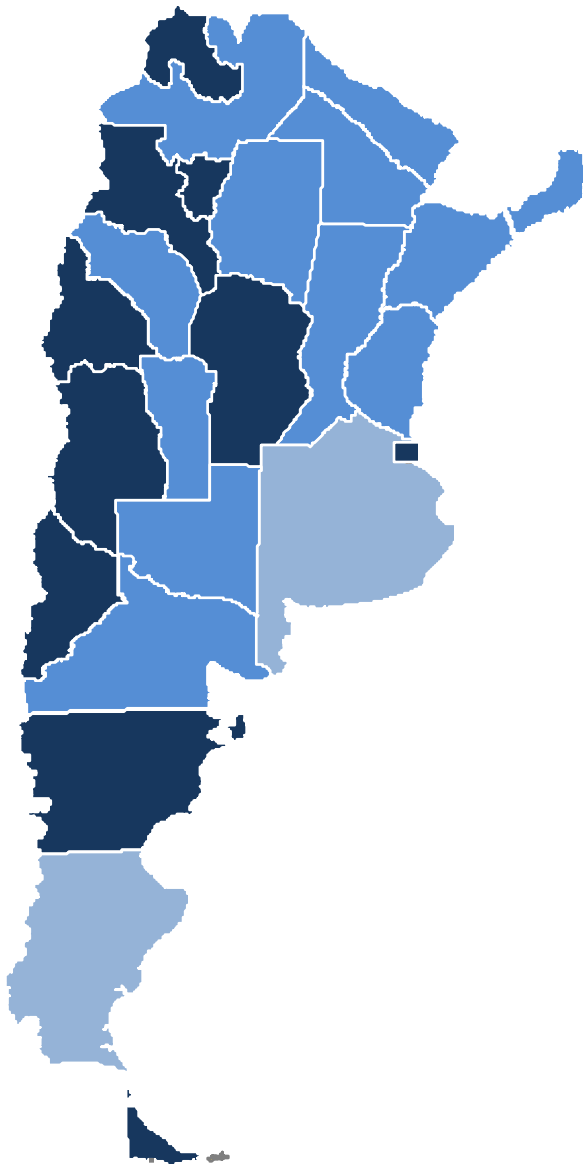
ACCESOS POR PROVINCIA



PROVINCIA	ACCESOS
Buenos Aires	17.477.022
CABA	12.434.829
Catamarca	530.168
Chaco	1.440.843
Chubut	1.062.606
Córdoba	5.346.521
Corrientes	1.380.518
Entre Ríos	1.734.658
Formosa	738.688
Jujuy	1.051.980
La Pampa	470.964
La Rioja	468.550
Mendoza	2.810.806
Misiones	1.567.429
Neuquén	1.262.970
Río Negro	918.180
Salta	1.840.327
San Juan	1.011.496
San Luis	672.243
Santa Cruz	273.713
Santa Fe	4.666.048
Santiago del Estero	1.195.770
Tierra del Fuego	250.621
Tucumán	2.211.574
TOTAL	62.818.524

- PROVINCIAS CON MÁS DE 10.000.000 DE ACCESOS
- PROVINCIAS ENTRE 4.000.000 Y 10.000.000 DE ACCESOS
- PROVINCIAS ENTRE 1.000.000 Y 4.000.000 ACCESOS
- PROVINCIAS POR DEBAJO DE 1.000.000 ACCESOS

PENETRACIÓN POR PROVINCIA

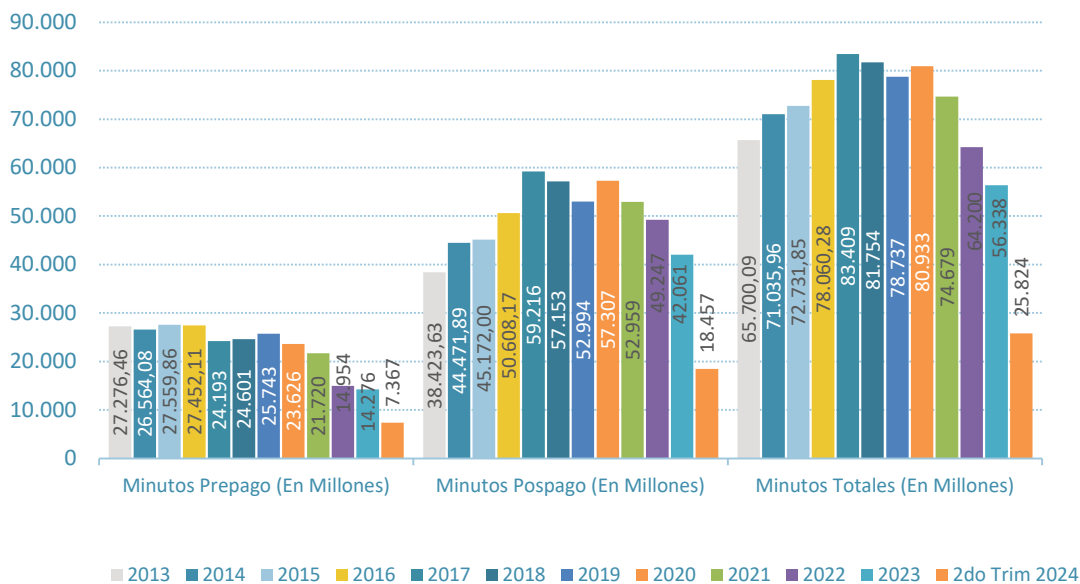


PROVINCIA	PENETRACIÓN
CABA	403,03
Neuquén	181,42
Chubut	161,38
Córdoba	136,86
Mendoza	136,00
Tierra del Fuego	131,74
Jujuy	131,03
Santa Fe	128,19
La Pampa	127,35
San Luis	126,21
Tucumán	124,87
San Juan	124,38
Catamarca	123,60
Salta	123,34
Entre Ríos	120,95
Corrientes	119,35
Misiones	119,32
Formosa	118,52
Santiago del Estero	117,62
Río Negro	117,12
Chaco	115,35
La Rioja	113,36
Buenos Aires	96,09
Santa Cruz	68,22
TOTAL	133,56

- PROVINCIAS POR ENCIMA DE LA TASA DE PENETRACIÓN NACIONAL
- PROVINCIAS ENTRE 100 LA TASA DE PENETRACIÓN NACIONAL
- PROVINCIAS POR DEBAJO DE 100 ACCESOS CADA 100 HABITANTES

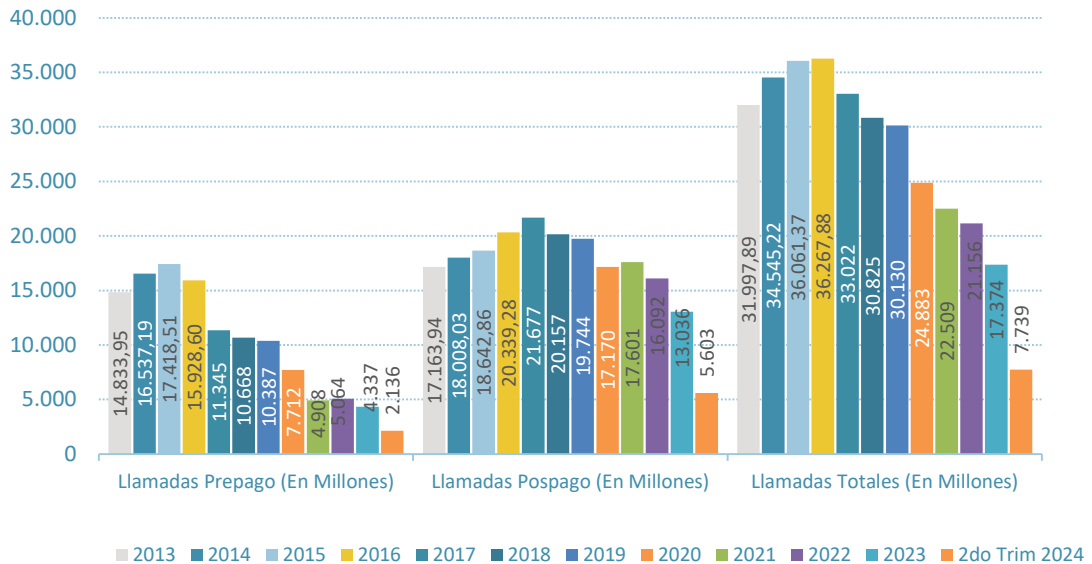
TRÁFICO/MINUTOS
Período 2013 – Segundo Trimestre 2024

	2013	2014	2015	2016	2017	2018	2019	2020	2021	2022	2023	2do Trim 2024
Minutos Prepagos	27.276	26.564	27.560	27.452	24.193	24.601	25.743	23.626	21.170	14.954	14.276	7.367
Minutos Pospagos	38.424	44.472	45.172	50.608	59.216	57.153	52.994	57.307	52.959	49.247	42.061	18.457
Minutos Totales	65.700	71.036	72.732	78.060	83.409	81.754	78.737	80.933	74.679	64.200	56.338	25.824



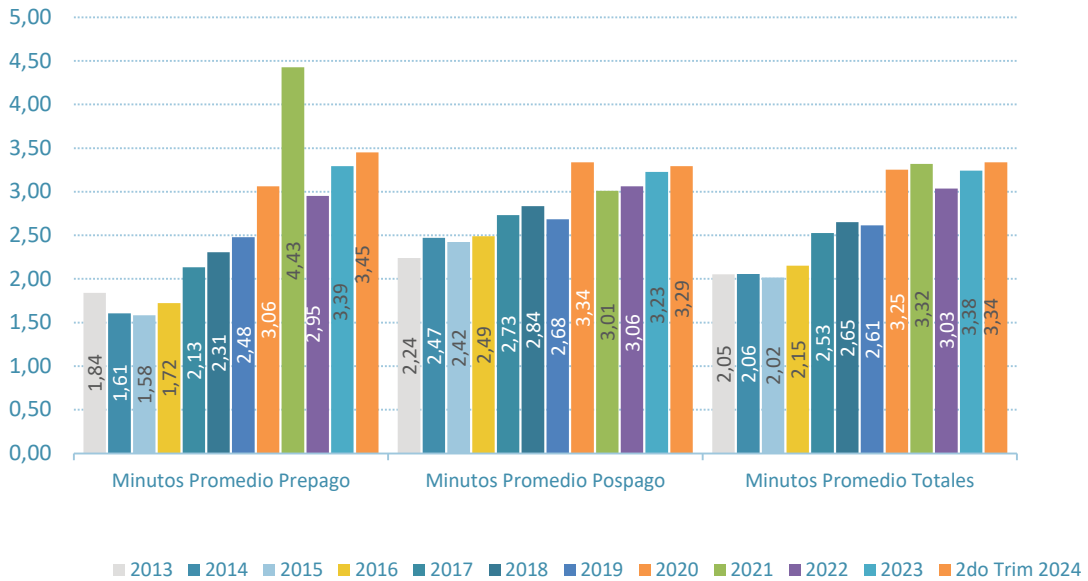
TRÁFICO/LLAMADAS
Período 2013 – Segundo Trimestre 2024

	2013	2014	2015	2016	2017	2018	2019	2020	2021	2022	2023	2do Trim 2024
Llamadas Prepago (En Millones)	14.834	16.537	17.419	15.929	11.345	10.668	10.387	7.712	4.908	5.064	4.337	2.136
Llamadas Pospago (En Millones)	17.164	18.008	18.643	20.339	21.677	20.157	19.744	17.170	17.601	16.092	13.036	5.603
Llamadas Totales (En Millones)	31.998	34.545	36.061	36.268	33.022	30.825	30.130	24.883	22.509	21.156	17.374	7.739



TRÁFICO/MINUTOS PROMEDIOS POR LLAMADA
Período 2013 – Segundo Trimestre 2024

	2013	2014	2015	2016	2017	2018	2019	2020	2021	2022	2023	2do Trim 2024
Minutos Promedio Prepago	1,84	1,61	1,58	1,72	2,13	2,31	2,48	3,06	4,43	2,95	3,39	3,45
Minutos Promedio Pospago	2,24	2,47	2,42	2,49	2,73	2,84	2,68	3,34	3,01	3,06	3,23	3,29
Minutos Promedio Totales	2,05	2,06	2,02	2,15	2,53	2,65	2,61	3,25	3,32	3,03	3,38	3,34



EVOLUCIÓN DE SMS
Período 2016 – Segundo Trimestre 2024

	2016	2017	2018	2019	2020	2021	2022	2023	2do Trim 2024
SMS Enviados (en millones)	32.961	23.490	16.788	10.933	6.949	3.849	3.276	2.577	1.106
SMS por Acceso Mensuales	43,10	31,62	23,87	16,17	10,57	5,43	4,57	3,42	2,94

